

به نام خدا

# «تکنیک های ساده، بسیار کاربردی و موفق معامله گری»

فهرست

۱. عکس العمل به خط روند
۲. سطوح عرضه و تقاضا یا همون سطح مقاومت و حمایت کلیدی
۳. Pull back قیمت به سطوح شکسته شده
۴. الگوی سر و شانه
۵. الگوی ABCD



۱. عکس العمل قیمت به خطوط روند طولانی مدت، یکی از بهترین تریگرهای ورود هست.

چون چنین خطوط روندی رو بیشتر تریدرهای حرفه ای رسم میکنن و به اون واکنش نشون میدن.

برای رسم یک خط روند به دو نقطه نیاز داریم و با دیدن واکنش سوم به خط روند می تونیم به خط روندمون اعتماد کنیم و در صورت نیاز شیب اون رو کمی جابجا کنیم.

بهتره سعی کنیم خطوط روند رو در تایم ۴ ساعتی یا دیلی رسم کنیم. بهترین خطوط روند، خط هایی هست که شیب اونها نزدیک به ۴۵ درجه باشه، نه اینکه شیب خیلی تند یا کندی داشته باشه.



در یک روند نزولی، وقتی دو نقطه که از اونها ریزش زیادی داشتیم رو پیدا کنیم و به هم وصل کنیم، مطابق عکس بالا، خط روند نزولی به دست میاد. وقتی برای سومین بار قیمت به این خط میرسه و نمی تونه بالای اون تثبیت بشه و بهش واکنش نشون میده، ما سیگنال فروش میگیریم و میتونیم یه پوزیشن سل باز کنیم و حد ضرر رو بالای خط روند با کمی فاصله بگذاریم.

می بینیم که بعد از سومین تماس قیمت با خط روند، ریزش شدیدی داشتیم و در نتیجه رسم خط روند و توجه به عکس العمل قیمت موقع رسیدن به خط روند، میتونه به تحلیل و ترید صحیح و به موقع ما کمک زیادی بکنه.



زاویه صحیح رسم خط روند با سومین برخورد قیمت پیدا میشه و بعد از اون دیگه نباید زاویه خط روند رو تغییر بدیم.

بعضی دوستان سوال میکنند که خط روند رو از کلوز به کلوز کندل ها بکشیم یا شادو به شادو. چیزی که مهمه اینه که طوری رسم کنیم که بیشترین برخورد رو داشته باشه و فرقی نداره که با چه الگویی رسم کنیم.

مثلاً ممکنه یه جایی از کلوز کندل عبور کنه و یه جایی از شادوی کندل، مهم اینه که زاویه اون خیلی تند یا کند نشه و بیشترین تماس قیمت در ابتدای شکل گیری خط روند رو پوشش بده.



در عکس بالا در برخورد سوم قیمت با خط روند، تریدرهایی که عجل هستند و به محض رسیدن قیمت به خط روند، سل میزنند، ممکنه با شادوی بزرگ کندل بعدی، استاپ بخورن.

ما وقتی مجاز به گرفتن پوزیشن سل هستیم که بعد از رسیدن قیمت به خط روند، یه کندل نزولی تشکیل بشه. در عکس بالا وقتی کندل نزولی با شادوی بلند تشکیل شده، سیگنال ورود مناسب ایجاد شده که حد ضرر رو هم بالای شادوی همین کندل می گذاریم.

پس هیچ وقت نباید در باز کردن پوزیشن عجله کرد. هیچ وقت تا قبل از بسته شدن یه کندل، نباید بازار رو چک کرد. چون یه کندل نزولی ممکنه در ابتدا یه کندل صعودی قوی باشه که در نهایت بصورت یه کندل نزولی با شادوی بزرگی در بالای اون بسته بشه.



دقت کنیم که از تایم فریم دیلی غافل نشیم!  
 گاهی اوقات خطوط روند رو در تایم دیلی بهتر میشه تشخیص داد و رسم کرد.  
 بخصوص اگر مانتیور ما کوچیک باشه، در تایم ۴ ساعته محدوده کمتری رو می بینیم.  
 دوستان سعی کنین چارت رو تو کامپیوتر یا تبلت که صفحه بزرگتری داره ببینین. صفحه گوشی بعلت کوچکی  
 چندان مناسب نیست. تریدرهای حرفه ای و بزرگ معمولاً از مانیتورهای بزرگ استفاده میکنن.



## ۲. سطوح عرضه و تقاضا یا همون سطوح مقاومتی و حمایتی کلیدی:

وقتی قیمت از یک سطح رشد زیادی میکنه و یک دره عمیق رو ایجاد میکنه میگیریم که یک پیوت مازور تشکیل شده. مثل قسمت سمت چپ عکس بالا. قله ها و دره هایی که وسط روند ایجاد میشن، پیوت های مینور هستن که اهمیت کمتری دارن.

این سطوح رو به اسم سطوح تقاضا میشناسن، چون بازار حجم بالایی سفارش خرید رو دریافت کرده که تونسته صعود زیادی بکنه. در صورتیکه قیمت مجدداً به این سطوح برسه، احتمال صعود مجددش هست که در قسمت سمت راست چارت بالا این اتفاق افتاده و قیمت به محض رسیدن به کف دره قبلی که یک سطح تقاضای بزرگ بوده، مجدداً صعود بزرگی رو شروع کرده.

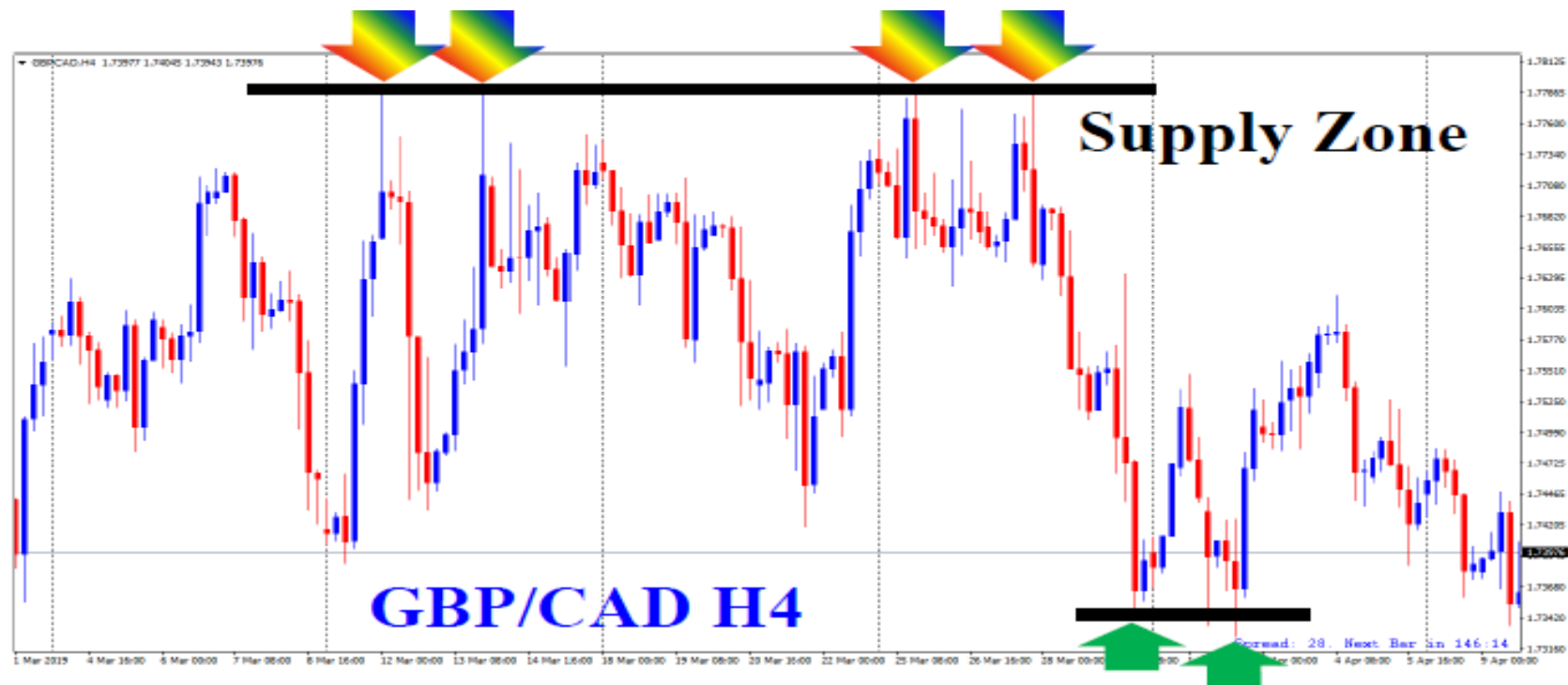
در قسمت سمت راست وقتی ما می بینیم که قیمت نمی تونه به زیر سطح نفوذ کنه، یه پوزیشن BUY می گیریم و حد ضرر رو هم پایین سطح با کمی فاصله میگذاریم که می بینن سود خیلی خوبی رو میتونه نصیب ما بکنه.



در عکس بالا یک سطح تقاضای دیگه رو مشاهده می کنید. وقتی قیمت در قسمت سمت راست مجدداً به این سطح حمایتی میرسه، فقط شادوی کندل، در پایین سطح تشکیل میشه که نشان از ضعف قیمت در نفوذ به پایین سطح هست که ما می تونیم بعد از بسته شدن این کندل، یه پوزیشن BUY باز کنیم و حد ضرر رو هم پایین همین کندل بگذاریم که حد ضرر کوچیکی هم هست. می بینین که این موقعیت خرید هم پتانسیل سود دهی خیلی عالی رو داشته.



در اولین فلش قرمز سمت چپ، یک برگشت بزرگ قیمت رو داشتیم که یک قله بزرگ تشکیل شده.  
 به این سطح که در بالای قیمت قرار داره و قیمت از اون شروع به ریزش میکنه، سطح عرضه گفته میشه.  
 دو فلش قرمز سمت راستی، جاهایی هستن که قیمت مجدداً به این سطح عرضه رسیده و در نتیجه  
 ریزش های شدیدی رو از این مناطق شاهد بودیم.



کسی که در نگاه اول به چارت بالا نگاه کنه، نوسانات و نویز زیادی رو مشاهده میکنه که کار تحلیل و ترید رو مشکل میکنه. چون هیچ خط روند یا الگوی مشخصی رو نمیشه در نظر گرفت. بهترین تریگرهای ورود در چارت بالا، موقعی هست که قیمت به سطح عرضه بالایی یا تقاضای پایینی میرسه. لازم به ذکر هست که بعد از پوزیشن گرفتن باید صبور باشیم و حد ضرر خودمون رو بالای سطح قرار بدیم. در موقعیت دوم بالایی از سمت راست، مدتی طول کشیده تا بالاخره قیمت ریزش کرده. در این مدت اگه تریدر سراغ تایم های پایین تر رفته باشه یا حد ضرر کم و نامناسب در نظر گرفته باشه، استاپ خورده، ولی تریدرهای صبور که حد ضرر رو در محل صحیح یعنی با فاصله در بالای سطح قرار دادن، بالاخره پاداش صبر خودشون رو می گیرن.



در عکس بالا وقتی قیمت به فلش سمت چپ رسیده، ریزش شدیدی رو شروع کرده و یک قله شاخص تشکیل داده. در موقعیت سمت راست وقتی قیمت مجدداً به این سطح مقاومتی میرسه، شادوی بزرگی به سطح میزنه که نشان از ضعف قیمت در نفوذ به بالای سطح داره و به ما تریگر ورود به پوزیشن فروش رو میده. حد ضرر هم بالای همین کندل مناسب هست.

قیمت از این سطح مقاومتی، حدود ۱۸۰ پیپ ریزش عالی داشته که میتونه سود عالی رو به تریدرهای صبور که فقط منتظر تشکیل الگوهای با احتمال موفقیت بالا هستن، بده.



در عکس بالا یک سطح تقاضا ناشی از یک پیوت ماژوری داشتیم که قیمت بعد از رسیدن به اون، بیش از ۴۰۰ پیپ رشد عالی داشته.

چنین موقعیت هایی بعنوان موقعیت های طلایی ترید هستن که نباید از دستشون بدیم.

نکته مهم دیگه هم اینه که بعد از اینکه پوزیشن ما تو سود خوبی رفت، حد ضرر رو بصورت پله ای جابجا کنیم تا بتونیم تا حد ممکن با روند پیش ببریم و بیشترین سود ممکن رو بگیریم، نه اینکه پوزیشن رو خیلی زود ببندیم و بعدش حسرت بخوریم که کاش پوزیشن رو حفظ کرده بودیم.



در موقعیت فلش سبز سمت راست، بعد از عکس العمل به این سطح حمایتی کلیدی، قیمت حدود ۳۰۰ پیپ صعود عالی داشته.

منظور از سطوح کلیدی، سطوحی هستند که در چارت خیلی شاخص شدن، انتهای موج بزرگ قبلی و ابتدای موج بزرگ بعدی هستند.

سطح عرضه بالایی هر چند سطح کلیدی نیست، ولی چون در قسمت سمت چپ، باعث ریزش شدید قیمت شده، در نتیجه از اهمیت بالایی برخوردار هست و میبینیم که در دو موقعیت بعدی هم وقتی قیمت به این سطح رسیده، ریزش کرده. همچنین این سطح میتونه بعنوان حد سود پوزیشن BUY که از سطح تقاضای پایین گرفتیم، باشه.



قیمت بعد از واکنش به خط مقاومت بالا یعنی از جایی که فلش سمت راستی رو زدم، ۷۰۰ پیپ ریزش عالی داشته.

واقعاً قدرت و اهمیت سطوح حمایتی و مقاومتی رو نباید دست کم گرفت.

حیفه که چنین موقعیت های خوبی رو مفت از دست بدیم و نتونیم اونها رو به موقع تشخیص بدیم و شکار کنیم.



گاهی اوقات در تایم فریم دیلی، خطوط حمایت و مقاومت مشخص تر هستند.

در نتیجه نباید خودمون رو فقط تایم فریم ۴ ساعتی غرق کنیم و همیشه به یک تایم فریم بالاتر هم توجه کافی داشته باشیم.



**تا زمانیکه یک خط مقاومت شکسته نشده باشه،  
نباید اصراری بر باز کردن پوزیشن خرید داشته باشیم.  
هر چند قیمت با قدرت به یک سطح حمله کنه،  
تا زمانیکه اون سطح با یک کندل قوی کراس نشه، خرید نداره!**



جایی که فلش قهوه ای رو زدم، قیمت با یک مقاومت مواجه شده و یه کندل نزولی قوی تشکیل داده. اما چون قدرت خریدارها زیاد بوده، قیمت مجدداً به این سطح مقاومتی حمله کرده و این سطح رو با یک کندل صعودی قوی شکسته یعنی جایی که زیر اون فلش سبز رنگ سمت چپی رو زدم. اینجا میگن اصطلاحاً قیمت موفق به Break Out یعنی شکست سطح شده. فلش سبز سمت راستی جایی هست که قیمت مجدداً به این سطح برگشت کرده و بعد از واکنش به سطح، مجدداً رشد کرده. به این تماس مجدد قیمت به سطح و برگشت از اون، پول بک (Pull Back) گفته میشه. اگر ما در موقعیت فلش سبز سمت چپ ورود کنیم، باید حد ضرر بزرگی رو بگذاریم، چون یک کندل صعودی بزرگ تشکیل شده، اما در موقعیت فلش سبز سمت راستی، نیاز به حد ضرر بزرگی نیست. فقط خیلی مهمه که حد ضرر رو با کمی فاصله در پایین سطح بگذاریم. در غیر اینصورت با کندل نزولی که شادوی اون پایین سطح تشکیل شده، پوزیشن ما استاپ میخوره.



در قسمت فلش آبی رنگ، قیمت به یک نقطه حمایتی عکس العمل شدید نشون داده و صعود کرده که تشکیل یک دره (پیوت) واضح و مشخص داده که این چنین دره های مشخصی رو در حالت لاین چارت هم میتونیم پیدا کنیم.

سپس قیمت با جمع کردن انرژی به این سطح حمایتی حمله کرده و اون سطح رو کراس کرده که بهش Break Out گفته میشه. طی چند کندل بعدی، قیمت صعود کرده و به محض رسیدن به این سطح، برگشت کرده که بهش پول بک گفته میشه.

هر چند دو تا کندل صعودی که به سطح نزدیک شدن، دو کندل صعودی قوی بودن، ولی باید دقت کنیم که این دو کندل صعودی، شروع یک حرکت صعودی نیست، بلکه پول بک یه سطح شکسته شده هست.

وقتی شادوی بلند کندل رو به سطحی که تبدیل به سطح مقاومتی شده می بینیم (کندلی که بالاش فلش زده)، پوزیشن فروش می گیریم و حد ضرر رو بالای شادوی همین کندل می گذاریم.

شرط این الگو این هست که قیمت تتونه بالای سطح نفوذ کنه و به سطح ما، عکس العمل قابل توجهی نشون بده که نشان از ضعف قیمت در کراس کردن اون سطح داشته باشه.

در صورتیکه قسمت اعظم بدنه یک کندل صعودی قوی، بالای این سطح بسته بشه، الگوی ما Fail میشه و باید پوزیشن سل رو ببندیم.



گاهی اوقات قیمت در یک محدوده رنج می‌گردد که می‌تواند یک توقف کندلی رخ داده. (جایی که بالاش فلش زده شده) مثل نمونه بالا که قیمت به یک سطح مقاومتی رسیده و مدتی رنج شده و چندین کندل در یک محل تجمع کردن. سپس قیمت بالاخره این سطح مقاومتی رو با قدرت شکسته و بعد از چند کندل، ریزش کرده و به این سطح رسیده. ولی به محض رسیدن به سطح (فلش آبی سمت چپ)، کندل ها ضعیف شدن و مشخص هست که نتوانستن پایین این سطح نفوذ کنن که اینجا ما یه تریگر خرید گرفتیم که حد ضرر زیادی هم نیاز نداره. بعد از دیدن عکس العمل قیمت به سطح، یه پوزیشن Buy می‌زنیم و حد ضرر رو کمی پایین تر از سطح می‌گذاریم که حد ضرر کوچیکی هست. ولی اون موقعی که سطح با یه کندل صعودی قوی شکسته شد، اگر می‌خواستیم Buy بزنیم، حد ضرر پوزیشن زیاد میشد که در صورت استاپ خوردن، مقدار ضرر زیادی به حسابمون وارد میکرد. ما باید سعی کنیم در موقعیت هایی ورود کنیم که حد ضرر زیادی نیاز نداشته باشه که هیچ وقت بازار نتونه ضربه بزرگی به حساب ما وارد کنه.

در ضمن در موقعیت فلش آبی سمت راستی، یکبار دیگه قیمت به این سطح رسیده و موقع رسیدن به سطح، واکنش شدیدی نشون داده که یک موقعیت خرید مجدد رو ایجاد کرده.

این خطوط به خطوط تبدیل سطوح یا **Change of Polarity** معروف هستن که وقتی قیمت به اونها میرسه، تغییر جهت میده.



بعد از کراس شدن سطح حمایتی با یک کندل نزولی قوی یعنی جایی که بالای اون فلش صورتی زدم، قیمت به این سطح که تبدیل به سطح مقاومتی شده برگشت کرده و مدتی رنج شده است.

**قیمت بعد از تشکیل یک کندل اینگلفینگ نزولی قوی که کندل های قبلی خودشو کاملاً پوشش داده** یعنی جایی که بالاش فلش بزرگ زدم، نشون داده که نمی تونه بالای این سطح بسته بشه و عکس العمل قوی به این سطح نشون داده که ما می تونیم یه پوزیشن SELL بزنیم و حد ضرر رو هم بالای سطح با کمی فاصله بگذاریم.



در نظر گرفتن قله ها و دره هایی که قیمت بهشون واکنش میدهند و رسم یک خط، باعث میشه بعد از شکسته شدن اون سطح و دیدن کندل های برگشتی قوی، دچار تصمیم گیری اشتباه مبنی بر تغییر روند نشیم و منتظر عکس العمل قیمت به اون سطح بمونیم.

مثل مورد بالا که بعد از شکسته شدن یک سطح حمایتی و ریزش اولیه قیمت، قیمت با کندل های صعودی قوی و پرشتاب به اون سطح برگشت کرده که این حرکت صعودی هیجانی و قوی ممکنه باعث فریب خیلی از تریدرها شده باشه (بخصوص تریدرهایی که تایم های پایین رو مرتب چک میکنن) که فکر کردن این حرکت ابتدای یک روند صعودی هست و توجهی به سطح شکسته شده و برگشت قیمت برای پول بک نداشتن. اما قیمت به محض رسیدن به سطح، به اون واکنش نشون داده و ریزش اصلی رو شروع کرده. در نتیجه ما می تونیم بعد از عکس العمل قیمت به سطح، یه پوزیشن SELL بزنیم و حد ضرر رو هم بالای سطح با کمی فاصله بگذاریم.



در عکس بالا، بارها شاهد تشکیل خطوط حمایت هستیم که بعد از شکسته شدن، قیمت بهشون برگشت کرده و پول بک زده (فلش های قهوه ای) که بهمون سیگنال فروش داده.

قیمت همیشه به تریدرهای منطقی و صبور، موقعیت ورود میدهد. (قابل توجه بعضیا که میگن سیگنال ورود در تایم ۴ ساعته کم هست! چیزی که مهمه دقت و پایداری هست. سیگنال کمتر باشه ولی مطمئن تر خیلی بهتره.)

در سطح دومی از پایین، قیمت بعد از عکس العمل به سطح، ۵۰۰ پیپ ریزش عالی داشته و به کف قبلی خودش رسیده. واقعاً این الگوی پول بک به سطوح شکسته شده، بی نظیره و سودهای خیلی خوبی رو میتونه بهمون بده.

نباید از این الگوی خوب غفلت کرد.



در عکس بالا هم یک سطح مقاومتی رو مشاهده میکنین که بعد از اینکه قیمت تونسته اون رو کراس کنه، برگشت کرده و دو بار بهش برخورد کرده که سیگنال خریدهای مناسب و کم ریسکی رو ایجاد کرده.

متأسفانه بعضی از تریدرها با وجودی که در ابتدا تحلیل صحیحی دارن و تشخیص درستی میدن، تو حرکت های اصلاحی شدید، دچار فریب میشن و خیلی زود تحلیل قبلی خودشون رو کنار میگذارن.



وقتی یک خط مقاومت شکسته میشه، تبدیل به خط حمایت میشه.  
 در عکس بالا وقتی قیمت یک مقاومت رو میشکند، چندین بار به این سطح شکسته شده برگشت کرده  
 که در دفعات بعد، این خط به خط حمایتی تبدیل شده و هر بار قیمت رو به سمت بالا هل داده.



پول بک فقط مختص خطوط حمایت و مقاومت افقی نیست، بلکه برای خطوط روند که همون خطوط حمایت و مقاومت مورب هستن هم میتونه پیش بیاد و به ما سیگنال ورود بده.

گاهی اوقات بعد از شکسته شدن خط روند، قیمت برمیگرده و به اون پول بک میکنه که یک سیگنال ورود مناسب رو ایجاد میکنه مثل عکس بالا که قیمت بعد از شکستن خط روند نزولی و صعود اولیه، ریزش شدیدی کرده و این ریزش به محض رسیدن به خط روند که حالا خاصیت حمایتی داره، متوقف شده.

پس بعد از شکسته شدن یک خط روند، در صورت مشاهده حرکت برگشتی، فکر نکنیم که قرار هست دوباره تغییر روند رخ بده، بلکه ممکنه اون حرکت برگشتی به منظور پول بک به خط روند باشه.

پس دقت کنیم که دچار تصمیم گیری عجولانه و تشخیص اشتباه نشیم!



کندلی که بالای اون فلش آبی زدم، یه کندل شهاب سنگ (پین بار) قوی نزولی هست. ولی این کندل باعث تغییر روند نشده و فقط قیمت برای پول بک به خط روند نزولی که با قدرت شکسته شده، برگشت کرده و بعدش با قدرت بیشتری به صعود خودش ادامه داده. پس هیچ وقت با دیدن یه کندل برگشتی قوی، فکر نکنیم که قرار هست تغییر روند یا یه حرکت قوی شکل بگیره.

همیشه موظب پول بک ها و اصلاح قیمت باشیم! اگر اصول و قوانین پایه ای و مهم بازار رو خوب یاد بگیریم و بهشون توجه نکنیم، خیلی جاها دچار تشخیص های اشتباه میشیم و از بازار ركب می خوریم.

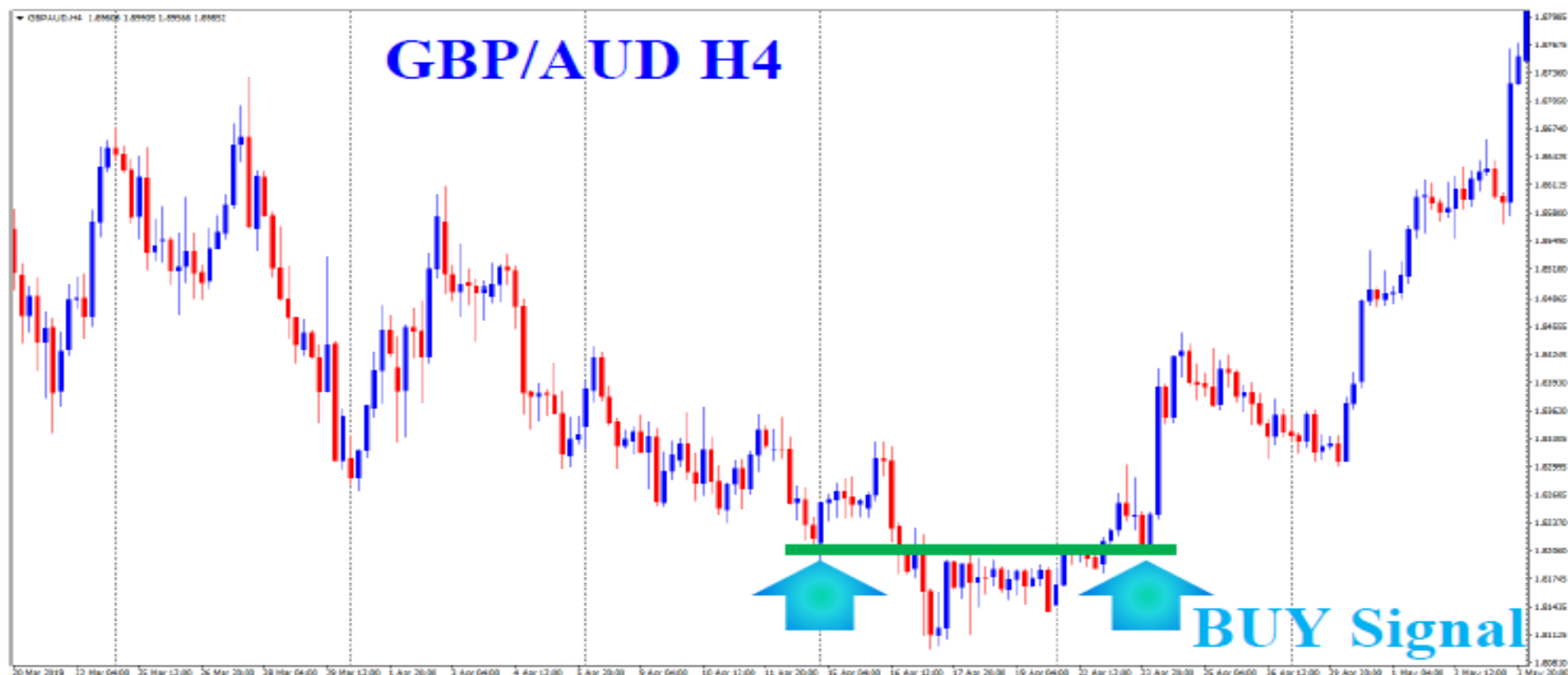


#### ۴. الگوی سر و شانه:

در این الگو یک شانه در قسمت سمت چپ، یک شانه در قسمت سمت راست و یک سر در قسمت بالا یا پایین الگو داریم که اگر سر در قسمت بالا باشد مثل عکس بالا، بهش الگوی سر و شانه نزولی میگویند و اگر سر در قسمت پایین باشد، الگوی سر و شانه صعودی گفته میشود. به خط مشکلی هم خط گردن میگویند.

وقتی شانه سمت راستی تشکیل شد، ما مجاز به باز کردن پوزیشن SELL هستیم و حد ضرر هم بالای خط مقاومت با کمی فاصله گذاشته میشود. شرط ورود به پوزیشن، برگشت قیمت به سطح مقاومتی و پول بک به اون هست.





در عکس بالا یه الگوی سرو شانه صعودی دیده میشه که بعد از عکس العمل قیمت به خط گردن که یه خط حمایت هست، ما سیگنال خرید میگیریم و می تونیم یه پوزیشن BUY بزنیم و حد ضرر رو هم پایین خط حمایت با کمی فاصله بگذاریم.

در واقع تشخیص خط حمایت هست که اهمیت داره.

این نمونه ها به ما قدرت و اهمیت تشخیص سطوح رو نشون میدن.



در موقعیت سمت چپ پایین، یک الگوی سر و شانه صعودی تشکیل شده که با عکس العمل قیمت به خط حمایت یعنی جایی که فلش آبی سمت راستی زده شده، سیگنال خرید می گیریم.

در موقعیت خط مشکی بالایی، ابتدا قیمت با یک مقاومت مواجه شده که سبب رنج شدن قیمت برای مدتی شده. بالاخره قیمت موفق به شکستن این سطح میشه.

بعد از تثبیت قیمت در بالای سطح، دو بار به سمت سطح برگشت کرده، ولی نتوانسته به زیر سطح نفوذ کنه که به ما دو بار موقعیت خرید با حد ضرر کم داده. (یعنی جاهایی که فلش های سبز رنگ زده شده)

دقت کنیم که پوزیشن رو زود ریسک فری نکنیم، چون ممکنه قیمت بیش از یک بار به سطح پول بک کنه و بعدش صعود بزرگ اتفاق بیفته.



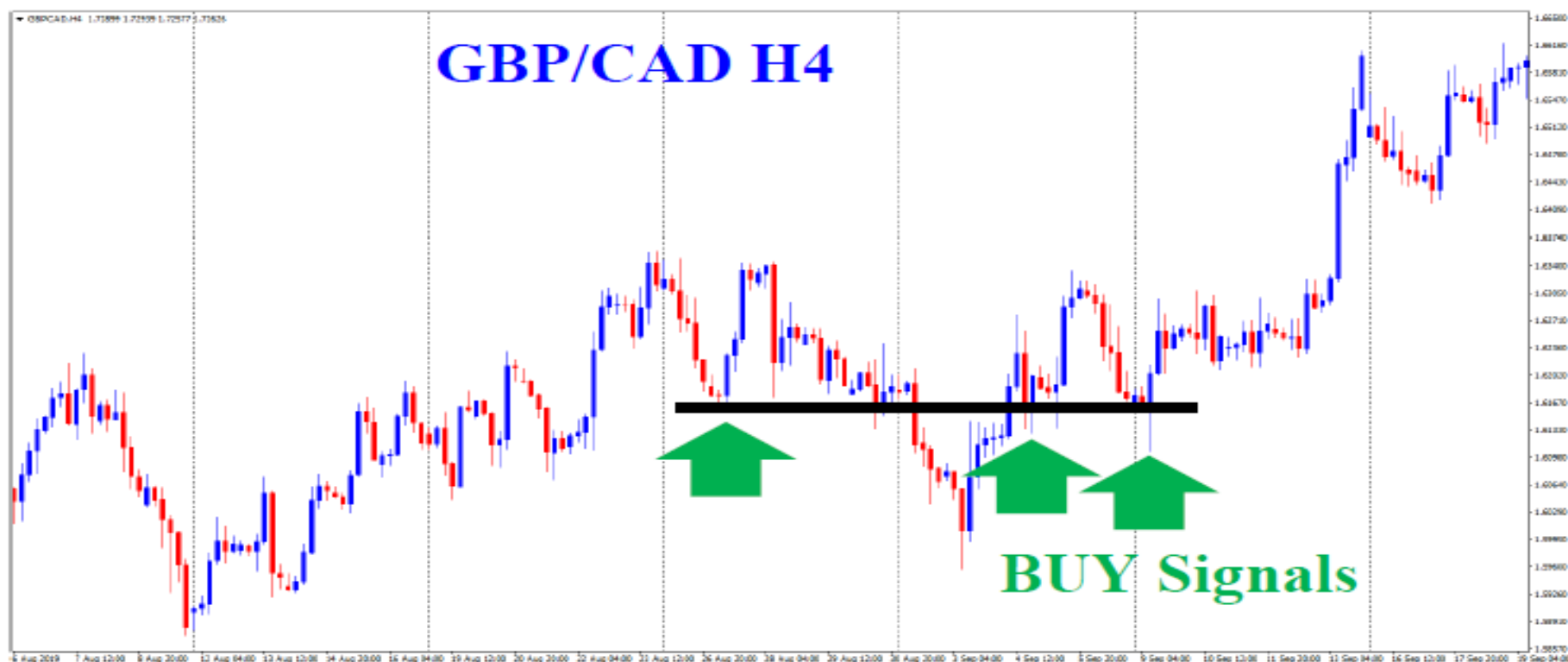
در عکس بالا یک الگوی سر و شانه نزولی رو مشاهده می کنین.  
 استاد سعید خاکستر به چنین الگویی، سطح SO4 می‌گه. یعنی سطحی که بعد از شکسته شدن، قیمت نمی‌تونه بالای اون تثبیت بشه، شکست جعلی هست و قیمت خیلی زود به پایین سطح برگشت میکنه.  
 اسم الگو زیاد مهم نیست. مهم تشخیص خط مقاومت سبز رنگ هست که وقتی قیمت در سمت راست بهش میرسه، شروع به ریزش میکنه و یه موقعیت فروش عالی و به موقع رو بهمون میده.



نمونه بالا هم یه الگوی سر و شانه نزولی هست که بعد از تشکیل شانه سمت راست یعنی عکس العمل قیمت به خط مقاومت، مجاز به باز کردن پوزیشن BUY هستیم. حد ضرر هم بالای خط مقاومت با کمی فاصله باید گذاشته بشه.

دلیل این فاصله که گفته میشه این هست که بعضی کندل ها به بالای سطح شادو میزنن که اگر حد ضرر ما کوچیک باشه، پوزیشن ما استاپ می خوره.

هر چند گاهی اوقات پوزیشن ما با این شادوها با ضرر بسته بشه، در صورتیکه هنوز تحلیل ما معتبر باشه، باید مجدداً ورود کنیم و حد ضرر رو بالای شادوی همون کندل بگذاریم.



در عکس بالا یک الگوی سر و شانه صعودی رو مشاهده می کنین.

کلاً هر جایی که بتونیم سطحی رو در نظر بگیریم که قیمت از اونجا صعود یا ریزش قابل ملاحظه ای کرده، در صورت برگشت قیمت و عکس العمل به اون سطح، میتونیم سیگنال ورود بگیریم. شاید در بعضی مواقع استاپ بخوریم، ولی اصلاً مهم نیست، چون هدف ما این نیست که در تک تک موقعیت ها به سود برسیم. هدف ما کسب برآیند مثبت هست. چون ضرر اجتناب ناپذیره و هیچ استراتژی وجود نداره که همه سیگنال های اون ۱۰۰% سود ده و بدون خطا باشه.



**۵. الگوی ABCD:** در صورت تشکیل شدن یک الگوی ABCD احتمال ریورس شدن جهت قیمت وجود دارد که در انتهای الگو یعنی در نقطه D، باید منتظر تشکیل کندل برگشتی بمونیم و بعد از اون SELL بزنییم.

شرط این الگو این هست که طول AB با CD یکی باشه و نقطه C بالاتر از A باشه.

برای اینکه بفهمیم طول AB با CD یکی شده یا نه، کافیه در متاتریدر بعد از رسم خط AB رون اون دبل کلیک کنیم تا انتخاب بشه، بعدش کلید Ctrl رو روی کیبرد نگه داریم و موس رو ببریم روی خط و به سمت نقطه C بکشیم تا از این خط کپی بشه و به همون اندازه ایجاد بشه و سپس در نقطه C قرار بدیم.



در عکس بالا هم یک نمونه الگوی تکمیل شده ABCD نزولی رو مشاهده میکنین که بعد از رسیدن قیمت به نقطه D، جهت حرکت قیمت ریورس شده است.

# SELL Signal



**الگوی ABCD حتی در تایم ۵ دقیقه هم جواب داده  
و بعد از عکس العمل قیمت به ناحیه D ریزش قیمت شروع شده.  
پس اسکالرها هم میتونن از این الگوها در تایم های پایین استفاده کنن.**

## «سخن پایانی و ایده تشکیل گروه هماهنگ»

توصیه همیشه الگوها رو در تایم فریم های ۴ ساعتی و دیلی پیدا کنین، چون از اعتبار و پایداری بیشتری برخوردار هستن، هر چند اسکالپر ها هم میتونن از چنین الگوهایی در تایم های پایین با حد سودهای کوچک استفاده کنن.

بجای اینکه سرمایه خودمون رو در طول هر روز در موقعیت های مختلف بازار در معرض خطر قرار بدیم، عادت کنیم تا زمانی که یک الگوی تمیز و مشخص تشکیل نشده، از ورود به هر گونه پوزیشن، هر چند وسوسه برانگیز باشه، جداً خودداری کنیم.

تا زمانی که نظم و اخلاق حرفه ای نداشته باشیم و هر بار که چارت رو باز کردیم، بخوایم هر جوری شده یه پوزیشن باز کنیم، موفق نخواهیم شد. چنین افرادی دچار اورتريدینگ هستن و هر بار که معاملاتشون بسته میشه، میخوان یه پوزیشن جدید داشته باشن. غافل از اینکه خیلی از موقعیت ها برای به دام افتادن تریدرها هست و تو هر جا و موقعیتی هر چند بنظر جالب بیاد، نباید ورود کرد.

در پایان لازم هست بگم هیچ استراتژی و روش بدون خطایی وجود نداره و ما هر قدر هم تیزبین باشیم و دقت کنیم، باز هم دچار خطا و اشتباه میشیم و همیشه بازار در جهت تحلیل و پیش بینی ما حرکت نمیکنه. پس لازم هست که همیشه با رعایت مدیریت سرمایه و بدون عجله و طمع ترید کنیم و انتظار نداشته باشیم همه تشخیص ها و سیگنال هایی که پیدا می کنیم سود ده باشه. همچنین همیشه حد ضرر منطقی بگذاریم. وقتی هدف ما کسب برآیند مثبت باشه، دیگه از استاپ خوردن ناراحت نمیشیم.

کسی باید از استاپ خوردن ناراحت بشه که پوزیشن رو با سائز بالایی باز کرده باشه که ضرر زیادی به حسابش وارد کنه.

ولی اگر منطقی و محتاط باشیم و جلوی احساسات و طمع خودمون رو بگیریم و همیشه با سائز ثابت ترید کنیم، هیچ وقت نگرانی و استرس زیادی نخواهیم داشت.